

INFORMAÇÕES GERAIS

Este Manual Técnico fornece instruções essenciais para uso e manutenção adequadas deste produto. Em caso de dúvidas ou problemas com o produto ou ainda, para entender melhor este manual, entre em contato com o nosso Depto. Técnico.

Atenção

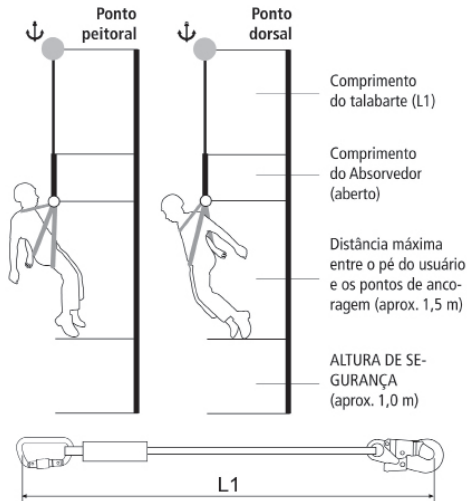
Treinamento específico prévio é indispensável para a utilização deste produto.

Elabore sempre um plano de resgate e/ou evacuação antes de qualquer atividade. Métodos específicos aumentam a margem de segurança nas atividades e trabalhos executados em altura.

ZONA LIVRE DE QUEDA (ZLQ)

É imprescindível que o usuário preste atenção ao espaço livre mínimo necessário por debaixo dos pés, com o objetivo de evitar o choque contra a estrutura ou o solo em caso de queda.

Como calcular a Zona Livre de Queda (ZLQ)



A medida de L1 deve compreender a extremidade interna de um conector ao outro do talabarte (com absorvedor fechado), conforme figura abaixo.

É impossível imaginar ou listar todas as possíveis formas erradas de utilização, por isso somente as recomendações expressas neste manual são permitidas. Para prolongar a vida útil e melhor utilizar este produto recomendamos ler, entender e seguir as instruções citadas abaixo.

RISCOS A INTEGRIDADE DO EQUIPAMENTO

Temperatura

Este produto deve ser utilizado em uma temperatura entre -40°C e +80°C.

Cortes e abrasão

Evite atrito em superfícies abrasivas e arestas cortantes durante o uso;

Produtos químicos

Todos os produtos químicos, materiais corrosivos e solventes podem ser perigosos, pois podem reagir com a matéria prima do produto. Em caso de dúvida ou contato com os mesmos, comunique-se com o nosso Depto. Técnico.

Exposição a raios UV

Apesar da alta resistência do poliéster à ação dos raios UV, recomenda-se não deixar este equipamento exposto aos mesmos além do tempo necessário para o trabalho.

Queda e impactos importantes - Descarte

Não utilize mais este produto após uma queda ou um impacto importante: mesmo que não existam sinais externos visíveis, uma deformação pode restringir sua operação, ou é possível que um desgaste interno tenha ocorrido, reduzindo portanto sua resistência.

AVALIAÇÃO DA INTEGRIDADE DO EQUIPAMENTO

Inspeção

Para maior segurança e controle de seu equipamento, recomendamos que seja elaborada uma ficha de inspeção para cada produto.

A inspeção deste produto deve compreender:

- Costuras: atenção a fios soltos ou desgastados;
- Fitas: atenção a cortes, desgastes por abrasão, danos ocasionados por uso, por calor, produtos químicos etc;

- **Cor:** verifique a perda da coloração das fitas, o que pode ser motivo determinante para descarte do produto, mesmo que íntegro.
- **Peças metálicas:** atenção a pontos de oxidação, desgastes e fissuras.

Recomendamos que as inspeções sejam feitas **PERIODICAMENTE.**

A Ultra Safe disponibiliza um modelo de Ficha Completa de Inspeção de Equipamentos. Faça o download em www.ultrasafe.com.br

ARMAZENAGEM E TRANSPORTE

No transporte e na armazenagem, observe as seguintes condições:

- Conserve-o em sua embalagem original ou em sacolas ou mochilas (não estanque)
- Identificado
- Limpo
- Seco
- Em local arejado
- Sob temperatura ambiente
- Protegido do sol ou fontes diretas de luz
- Protegido de substâncias corrosivas ou agressivas
- Longe do solo, principalmente cimento
- Nunca coloque peso sobre o equipamento

LIMPEZA E HIGIENIZAÇÃO

Para conservar seu produto e manter sua vida útil, recomendamos que lave **SEMPRE** o seu equipamento e principalmente quando este for utilizado em ambientes agressivos (ambientes salinos, exposição a gases e outros).

A transpiração excessiva do corpo também pode danificar gradativamente as partes metálicas deste equipamento. Este é mais um motivo para que o mesmo seja lavado periodicamente.

Limpeza

Os produtos têxteis devem ser lavados e enxaguados à mão somente com água limpa abundante (temperatura máxima: 30°C) e com uma escova macia, se necessário.

Secagem

Na fase inicial da secagem pode se utilizar um pano branco limpo (sem qualquer interferência química) para a retirada do excesso de água e posteriormente deixe secar lentamente à sombra, em local bem ventilado, longe de quaisquer fontes diretas de calor.

MANUTENÇÃO, MODIFICAÇÃO OU ALTERAÇÃO

Toda e qualquer modificação, alteração ou reparo sem anuência do fabricante são terminantemente proibidas, implicando no cancelamento da Garantia e isenção de responsabilidade da Empresa sobre o produto.

VIDA ÚTIL

O tempo de vida útil, sem uso, é de **7 anos** a partir da data de fabricação para equipamentos têxteis e componentes metálicos. Esta vida útil tem validade para aqueles equipamentos que respeitem as recomendações de conservação estabelecidas no Manual do Produto na NR35, especificamente no que se refere à inspeção dos EPI e à Nota Técnica N° 176/2016/ CGNOR/DSST/SIT no que se refere à responsabilidade do empregador de avaliar o desgaste do EPI e de seus componentes.

GARANTIA

Este produto segue a Política de Garantia disponível no site Ultra Safe. Caso queira acionar a garantia contra defeitos de fabricação ou manutenção do seu equipamento entre em contato com sac@coraxsafety.com.br

Este produto é garantido contra qualquer defeito de fabricação.

Estão excluídos desta garantia:

- Desgaste normal
- Modificações ou retoques
- Mau armazenamento
- Falta de manutenção e limpeza
- Utilizações para as quais este produto não está destinado
- Oxidação por salinidade, transpiração do corpo, armazenamento com o equipamento ainda úmido ou molhado.



Cinturão tipo paraquedista / abdominal

TORINO

Cinturão paraquedista/abdominal Torino Tamanho 1 USC002300001

Cinturão paraquedista/abdominal Torino Tamanho 2 USC002300002

Atende

ABNT NBR 15.836/2010

ABNT NBR 15.835/2010

LEIA ATENTAMENTE O MANUAL ANTES DE UTILIZAR O PRODUTO.

www.ultrasafe.com.br

Tel.: 55 11 3613-2929
Rua Ricardo Cavatton, 171
50538-110 São Paulo SP Brasil

CNPJ: 11.781.768/0001-66

Segurança EIRELI
e Serviços de Materiais de
Corax Indústria, Comércio



Ultra Safe é uma marca



TORINO



CARACTERÍSTICAS

Matéria prima não agressiva

Este equipamento é confeccionado com matéria prima que não contém substâncias conhecidas ou suspeitas de provocar danos ao usuário.

Material têxtil

Confeccionado em fitas de poliéster de alta tenacidade

Acolchoado na cintura e perneiras

Air Mesh - fibra sintética de alta resistência à tração e atrito, proporciona respirabilidade e toque macio.

Thermo Form® - espuma de densidade progressiva, proporciona conforto e respirabilidade, evitando o acúmulo de umidade.

Fivelas

Conjuntos de fivelas duplas confeccionadas em aço estampado

Anéis metálicos em D para posicionamento

Confeccionados em aço estampado

Carga de ruptura: 22 kN

Localizados nas laterais, são pivotantes, o que permite posicioná-los para frente, facilitando o engate de talabartes, ou rebatê-los para trás, facilitando a entrada/saída em espaços confinados ou locais de difícil acesso.

Porta equipamento (alças) – Carga máxima: 2 kg

(NUNCA use este ponto para ancoragem.

PERIGO DE MORTE!)

Porta material (anel plástico) – Carga máxima: 2 kg

(NUNCA use este ponto para ancoragem.

PERIGO DE MORTE!)

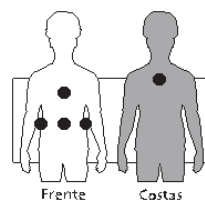
Pesos e dimensões

TAMANHO 1

Cintura: ≤100 cm Pernas: 50 a 65 cm Peso: 2000g

TAMANHO 2

Cintura: 95 a 120 cm Pernas: 60 a 75 cm Peso: 2100g



5 pontos de ancoragem

1 dorsal e 1 ventral
Utilizados para a conexão de trava quedas ou talabarte para restrição de quedas (recomendamos talabartes com absorvedor de energia)

1 anel ventral

Somente deve ser utilizado para trabalhos em suspensão ou descensão

2 laterais

Devem ser utilizados em conjunto para trabalhos com talabartes de posicionamento

INDICAÇÃO DE USO

Para restrição e retenção de quedas em trabalhos realizados em altura, resgate, permanência em suspensão, posicionamento e movimentação vertical (ascensão e descensão por corda).

MODO DE UTILIZAÇÃO

Imagens ilustrativas



Vista as perneiras, posicionando os anéis e alças à frente do corpo;

Posicione a cintura na altura do ponto ilíaco do corpo;

Ajuste as duas fivelas da cintura de forma que fiquem bem reguladas e seguras;

Ajuste as duas fivelas das perneiras de forma que fiquem seguras e confortáveis.



Vista o suspensório passando-o pela cabeça.



Conecte e feche o mosquetão na alça superior juntamente com a alça inferior (cintura);



Ajuste as fivelas (dorsal e peitoral) do suspensório para que fiquem bem reguladas e seguras. Se precisar, ajuste as fitas reguláveis traseiras das perneiras para maior conforto; Passe pelo passador plástico as sobras das fitas para que não interfiram na atividade.



SIGNIFICADO DAS MARCAÇÕES (ETIQUETAS)



- Logotipo
- Nome do cinturão
- Código do produto
- Tamanho
- Nº do Certificado de Aprovação
- Leia o manual
- Razão social
- Norma atendida
- Selo INMETRO

Indicativos dos pontos de ancoragem contra queda



Etiqueta A (tecido)

Indica os pontos de ancoragem contra queda

Letra A em relevo

Localizada no espaldar no ponto dorsal

Etiqueta de Data/Lote Fabricação

Contém informações relativas às datas de produção do equipamento

DATA: 11-10 LOTE: 10 323

Mês Ano Dia do ano



Etiqueta indicadora de queda

Auxilia a inspeção do equipamento; indica a necessidade de descarte do produto; em caso de dúvida consulte o fabricante.

PRECAUÇÕES

- É fundamental que um ponto de ancoragem confiável seja utilizado. O dispositivo de ancoragem deverá ser projetado de forma que, dentro das condições de uso mais adversas, o usuário seja capaz de realizar a atividade de risco com a garantia de um fator de segurança 2 para todo o sistema.
- Considere **SEMPRE** a Zona Livre de Queda (ZLQ) Vide tópico no verso deste manual;
- Utilize os 2 anéis laterais **SEMPRE** simultaneamente, nunca utilize apenas um dos pontos laterais. Risco de danos a coluna em caso de queda!
- Utilize o ponto ventral **APENAS** para restrição, posicionamento ou descensão. **NUNCA** utilize o ponto ventral como retenção de queda!
- Considere sempre que o sistema pessoal de proteção contra queda seja de tal forma projetado que uma força de impacto menor do que 6 kN será gerada no trabalhador na ocorrência de uma queda.
- Nunca se desconecte da estrutura;
- Ajuste de maneira adequada todas as fitas, fivelas e mosquetões e monitore-os durante a execução do trabalho;
- Inspeccione periodicamente seu EPI;
- Sempre duplique seus sistemas de segurança contra quedas;
- Em caso de qualquer tipo de avaria o produto deve ser inutilizado;
- Analise ou descarte o produto em caso de queda ou impacto violento, desgaste por abrasão, mudança de coloração devido a raios UV;
- Rupturas internas não aparentes podem provocar uma diminuição da resistência limitando seu funcionamento;
- Terra e areia são elementos abrasivos e quando penetram nas costuras e fitas do cinturão podem reduzir gradualmente a resistência de suas fibras internas;
- Lave sempre que necessário seus equipamentos têxteis;
- Leia com atenção os tópicos no verso deste manual.**

COMPATIBILIDADE COM OUTROS EQUIPAMENTOS

Utilize este cinturão apenas os Talabartes e Travaquedas testados e aprovados pelas normas NBR ABNT para equipamentos para trabalho em altura relacionadas a cada tipo de equipamento. Os equipamentos permitidos para uso em conjunto com o cinturão estão relacionados em seu respectivo CA. Consulte a documentação.

Utilize apenas conectores que atendam as normas NBR ABNT 15837:2010

TRAVA QUEDA

UST00133B000TRAVA QUEDA BLOCK CORDA AB
 UST00141B000TRAVA QUEDA BRAKE CORDA AB
 UST500410000TRAVA QUEDA STEEL BLOCK AÇO 8mm
 UST00133D000BLOCK ABS COM EXTENSOR
 UST00141D000BRAKE COMPACT ABS
 UST001510000BLOCCARE
 UST00133C000TRAVA QUEDA BLOCK RESCUE

TRAVA QUEDA RETRÁTIL

USTR50001000TRAVA QUEDA RETRÁTIL CABO DE AÇO
 USTR50000250TRAVAQUEDA RETRATIL FT 2,5 ROCCO

TALABARTE CONTRA QUEDA

USL005600108 TALAB. SDE DUPLO MGO56
 USL011000120 TALAB. SDE DUPLO MGO110
 USL0056EW108 TALAB. SDE DUPLO MGO56 EW
 USL00110EW120 TALAB. SDE DUPLO MGO110 EW
 USL0019CH150 TALAB. SDE ÚNICO CHOCKER
 USL0056EX150 TALAB. EXPAND DUPLO 56 ELAST 1,5 m
 USL0056EX180 TALAB. EXPAND DUPLO 56 ELAST 1,8 m
 USL0056OL180 TALAB. EXPAND Y 56 ELAST 1,8 m c/ OLHAIS

TALABARTE RESTRIÇÃO

USL0052X0000TALABARTE DUPLO CODA

TALABARTE DE POSICIONAMENTO

USL005420000TALABARTE GIRO 2M
 USL005430000TALABARTE GIRO 3M
 USL005450000TALABARTE GIRO 5M
 USL00542AE00TALABARTE GIRO 2M ALV EMBUTIDA
 USL00543AE00TALABARTE GIRO 3M ALV EMBUTIDA
 USL00545AE00TALABARTE GIRO 5M ALV EMBUTIDA
 USL410402000TALABARTE GIRO CORD 2M
 USL410403000TALABARTE GIRO CORD 3M
 USL410405000TALABARTE GIRO CORD 5M