

## INFORMAÇÕES GERAIS

Este Manual Técnico fornece instruções essenciais para uso e manutenção adequadas deste produto. Em caso de dúvidas ou problemas com o produto ou ainda, para entender melhor este manual, entre em contato com o nosso Depto. Técnico.

### Atenção

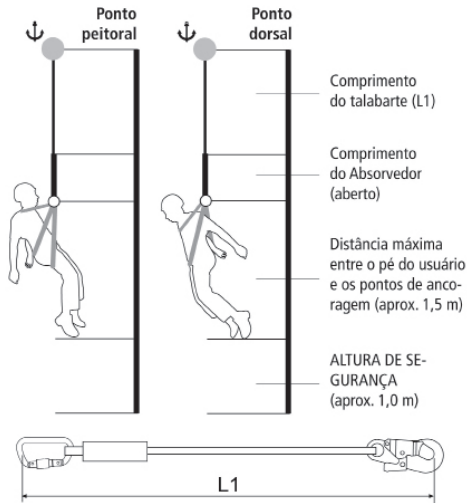
Treinamento específico prévio é indispensável para a utilização deste produto.

Elabore sempre um plano de resgate e/ou evacuação antes de qualquer atividade. Métodos específicos aumentam a margem de segurança nas atividades e trabalhos executados em altura.

### ZONA LIVRE DE QUEDA (ZLQ)

É imprescindível que o usuário preste atenção ao espaço livre mínimo necessário por debaixo dos pés, com o objetivo de evitar o choque contra a estrutura ou o solo em caso de queda.

### Como calcular a Zona Livre de Queda (ZLQ)



A medida de L1 deve compreender a extremidade interna de um conector ao outro do talabarte (com absorvedor fechado), conforme figura abaixo.

É impossível imaginar ou listar todas as possíveis formas erradas de utilização, por isso somente as recomendações expressas neste manual são permitidas. Para prolongar a vida útil e melhor utilizar este produto recomendamos ler, entender e seguir as instruções citadas abaixo.

## RISCOS A INTEGRIDADE DO EQUIPAMENTO

### Temperatura

Este produto deve ser utilizado em uma temperatura entre -40°C e +80°C.

### Cortes e abrasão

Evite atrito em superfícies abrasivas e arestas cortantes durante o uso;

### Produtos químicos

Todos os produtos químicos, materiais corrosivos e solventes podem ser perigosos, pois podem reagir com a matéria prima do produto. Em caso de dúvida ou contato com os mesmos, comunique-se com o nosso Depto. Técnico.

### Exposição a raios UV

Apesar da alta resistência do poliéster à ação dos raios UV, recomenda-se não deixar este equipamento exposto aos mesmos além do tempo necessário para o trabalho.

### Queda e impactos importantes - Descarte

Não utilize mais este produto após uma queda ou um impacto importante: mesmo que não existam sinais externos visíveis, uma deformação pode restringir sua operação, ou é possível que um desgaste interno tenha ocorrido, reduzindo portanto sua resistência.

## AVALIAÇÃO DA INTEGRIDADE DO EQUIPAMENTO

### Inspeção

Para maior segurança e controle de seu equipamento, recomendamos que seja elaborada uma ficha de inspeção para cada produto.

### A inspeção deste produto deve compreender:

- Costuras: atenção a fios soltos ou desgastados;
- Fitas: atenção a cortes, desgastes por abrasão, danos ocasionados por uso, por calor, produtos químicos etc;

- **Cor:** verifique a perda da coloração das fitas, o que pode ser motivo determinante para descarte do produto, mesmo que íntegro.
- **Peças metálicas:** atenção a pontos de oxidação, desgastes e fissuras.

Recomendamos que as inspeções sejam feitas **PERIODICAMENTE.**

A Ultra Safe disponibiliza um modelo de Ficha Completa de Inspeção de Equipamentos. Faça o download em [www.ultrasafe.com.br](http://www.ultrasafe.com.br)

## ARMAZENAGEM E TRANSPORTE

No transporte e na armazenagem, observe as seguintes condições:

- Conserve-o em sua embalagem original ou em sacolas ou mochilas (não estanque)
- Identificado
- Limpo
- Seco
- Em local arejado
- Sob temperatura ambiente
- Protegido do sol ou fontes diretas de luz
- Protegido de substâncias corrosivas ou agressivas
- Longe do solo, principalmente cimento
- Nunca coloque peso sobre o equipamento

## LIMPEZA E HIGIENIZAÇÃO

Para conservar seu produto e manter sua vida útil, recomendamos que lave **SEMPRE** o seu equipamento e principalmente quando este for utilizado em ambientes agressivos (ambientes salinos, exposição a gases e outros).

A transpiração excessiva do corpo também pode danificar gradativamente as partes metálicas deste equipamento. Este é mais um motivo para que o mesmo seja lavado periodicamente.

### Limpeza

Os produtos têxteis devem ser lavados e enxaguados à mão somente com água limpa abundante (temperatura máxima: 30°C) e com uma escova macia, se necessário.

### Secagem

Na fase inicial da secagem pode se utilizar um pano branco limpo (sem qualquer interferência química) para a retirada do excesso de água e posteriormente deixe secar lentamente à sombra, em local bem ventilado, longe de quaisquer fontes diretas de calor.

## MANUTENÇÃO, MODIFICAÇÃO OU ALTERAÇÃO

Toda e qualquer modificação, alteração ou reparo sem anuência do fabricante são terminantemente proibidas, implicando no cancelamento da Garantia e isenção de responsabilidade da Empresa sobre o produto.

## VIDA ÚTIL

O tempo de vida útil, sem uso, é de **7 anos** a partir da data de fabricação para equipamentos têxteis e componentes metálicos. Esta vida útil tem validade para aqueles equipamentos que respeitem as recomendações de conservação estabelecidas no Manual do Produto na NR35, especificamente no que se refere à inspeção dos EPI e à Nota Técnica N° 176/2016/ CGNOR/DSST/SIT no que se refere à responsabilidade do empregador de avaliar o desgaste do EPI e de seus componentes.

## GARANTIA

Este produto segue a Política de Garantia disponível no site Ultra Safe. Caso queira acionar a garantia contra defeitos de fabricação ou manutenção do seu equipamento entre em contato com [sac@coraxsafety.com.br](mailto:sac@coraxsafety.com.br)

Este produto é garantido contra qualquer defeito de fabricação.

### Estão excluídos desta garantia:

- Desgaste normal
- Modificações ou retoques
- Mau armazenamento
- Falta de manutenção e limpeza
- Utilizações para as quais este produto não está destinado
- Oxidação por salinidade, transpiração do corpo, armazenamento com o equipamento ainda úmido ou molhado.

**ultra  
SAFE**

by CORAX

X

Cinturão tipo  
paraquedista / abdominal

**POTENZA  
TELECOM**

CA: 39.770

Cinturão paraquedista  
Potenza Telecom - Tamanho 1  
USC003101001

Cinturão paraquedista  
Potenza Telecom - Tamanho 2  
USC003101002

### Atende

ABNT NBR 15.835/2010 e 15.836/2010

**LEIA ATENTAMENTE O MANUAL  
ANTES DE UTILIZAR O PRODUTO.**

[www.ultrasafe.com.br](http://www.ultrasafe.com.br)

Tel.: 55 11 3613-2929  
Rua Ricardo Cavatton, 171  
05038-110 São Paulo SP Brasil

CNPJ: 11.781.768/0001-66

Segurança EIRELI  
e Serviços de Materiais de  
Corax Indústria, Comércio

**CORAX**

Ultra Safe é uma marca

**ultra  
SAFE**



Vista o cinto com as pernas posicionando as alças e fivelas à frente do corpo.



Vista o suspensório, deixando uma alça em cada ombro.



Ajuste a fivela do peitoral.



Ajuste as fivelas do ombro e das pernas de forma que fiquem bem reguladas e seguras

### CARACTERÍSTICAS

#### Matéria prima não agressiva

Este equipamento é confeccionado com matéria prima que não contém substâncias conhecidas ou suspeitas de provocar danos ao usuário.

#### Material têxtil

Confeccionado em fitas de poliéster de alta tenacidade

#### Fivelas

Conjuntos de fivelas duplas confeccionadas em aço estampado

#### Anéis metálicos

Confeccionados em aço estampado. Carga de ruptura: 22 kN

#### Porta equipamento (alças) – Carga máxima: 2 kg

(NUNCA use este ponto para ancoragem.

PERIGO DE MORTE!)

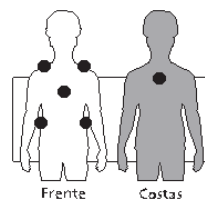
#### Pesos e dimensões

##### TAMANHO 1

Cintura: ≤100 cm Pernas: 55 a 65 cm Peso: 1600g

##### TAMANHO 2

Cintura: 95 a 120 cm Pernas: 60 a 75 cm Peso: 1820g



#### 4 pontos de ancoragem

##### 1 dorsal

Utilizado para a conexão de travaquedas ou talabarte

**1 peitoral:** utilizado contra quedas com talabartes duplos e conexão de travaquedas (\*)

##### 1 Ombros - anéis em fita (\*)

Utilizado apenas para suspensão em acesso e resgate em espaços confinados. Sempre utilizados em conjunto.

(\*) Composto por 2 anéis em fitas considerados

**1/2 ponto** cada um, para serem utilizados SEMPRE em conjunto, totalizando **1 ponto**.

##### 2 laterais

Devem ser utilizados em conjunto para trabalhos com talabartes de posicionamento

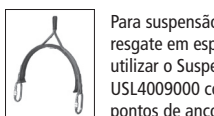
### INDICAÇÃO DE USO

Para restrição, retenção de quedas e posicionamento em trabalhos realizados em altura, movimentação horizontal e vertical com talabarte duplo e acesso a espaços confinados.

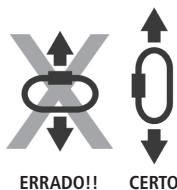
- Usar SEMPRE talabartes com absorvedores de energia nos pontos de ancoragem dorsal e frontal, pois em caso de queda, os possíveis impactos sobre o corpo do trabalhador serão reduzidos;
- Usar malha rápida de AÇO (delta ou meia lua) no fechamento dos anéis frontais para melhor distribuição de forças, facilitando o manuseio dos talabartes e evitando sua desconexão do cinto.



Ajuste a fivela do peitoral.



Um dos pontos de ancoragem utilizando, preferencialmente, uma malha rápida (delta ou meia-lua) apertando a rosca com chave. Caso utilize mosquetões, estes devem ser tipo D e permanecer sempre na posição longitudinal de uso, nunca na posição transversal.



**ERRADO!!**  
PERIGO DE RUPTURA EM CASO DE IMPACTO.

**CERTO**

Prenda as fitas sobranes nos passadores plásticos.

Para suspensão em acesso e resgate em espaço confinado, utilizar o Suspensor Potenza USL4009000 conectado aos pontos de ancoragem dos ombros.

### SIGNIFICADO DAS MARCAÇÕES (ETIQUETAS)



- Logotipo
- Nome do cinturão
- Código do produto
- Tamanho
- Nº do Certificado de Aprovação
- Leia o manual
- Razão social
- Norma atendida
- Selo INMETRO

### Indicativos dos pontos de ancoragem contra queda



**Etiqueta A (tecido)**  
Indica os pontos de ancoragem contra queda



**Etiqueta A/2 (tecido)**  
Indica o "meio-ponto" de ancoragem. Ambos os pontos devem ser usados SEMPRE JUNTOS.

#### Letra A em relevo

Localizada no espaldar no ponto dorsal

### Etiqueta de Data/Lote Fabricação

Contém informações relativas às datas de produção do equipamento

DATA: 11 - 10 LOTE: 10 323  
Mês Ano Dia do ano



### Etiqueta indicadora de queda

Auxilia a inspeção do equipamento; indica a necessidade de descarte do produto; em caso de dúvida consulte o fabricante.

### PRECAUÇÕES

- É fundamental que um ponto de ancoragem confiável seja utilizado. O dispositivo de ancoragem deverá ser projetado de forma que, dentro das condições de uso mais adversas, o usuário seja capaz de realizar a atividade de risco com a garantia de um fator de segurança 2 para todo o sistema.
- Considere SEMPRE a Zona Livre de Queda (ZLQ) Vide tópico no verso deste manual;
- Utilize os 2 anéis laterais SEMPRE simultaneamente, nunca utilize apenas um dos pontos laterais. Risco de danos a coluna em caso de queda!
- Considere sempre que o sistema pessoal de proteção contra queda seja de tal forma projetado que uma força de impacto menor do que 6 kN será gerada no trabalhador na ocorrência de uma queda.
- Nunca se desconecte da estrutura;
- Ajuste de maneira adequada todas as fitas, fivelas e mosquetões e monitore-os durante a execução do trabalho;
- Inspeccione periodicamente seu EPI;
- Sempre duplique seus sistemas de segurança contra quedas;
- Em caso de qualquer tipo de avaria o produto deve ser inutilizado;
- Analise ou descarte o produto em caso de queda ou impacto violento, desgaste por abrasão, mudança de coloração devido a raios UV;
- Rupturas internas não aparentes podem provocar uma diminuição da resistência limitando seu funcionamento;
- Terra e areia são elementos abrasivos e quando penetram nas costuras e fitas do cinturão podem reduzir gradualmente a resistência de suas fibras internas;
- Lave sempre que necessário seus equipamentos têxteis;
- Leia com atenção os tópicos no verso deste manual.

### COMPATIBILIDADE COM OUTROS EQUIPAMENTOS

Utilize este cinturão apenas os Talabartes e Travaquedas testados e aprovados pelas normas NBR ABNT para equipamentos para trabalho em altura relacionadas a cada tipo de equipamento. Os equipamentos permitidos para uso em conjunto com o cinturão estão relacionados em seu respectivo CA. Consulte a documentação.

Utilize apenas conectores que atendam as normas NBR ABNT 15837:2010

#### TRAVA QUEDA

UST00133A000 ..... TRAVA QUEDA BLOCK CORDA MQ  
UST00133B000 ..... TRAVA QUEDA BLOCK CORDA AB  
UST00141A000 ..... TRAVA QUEDA BRAKE CORDA MQ  
UST00141B000 ..... TRAVA QUEDA BRAKE CORDA AB  
UST500410000 ..... TRAVA QUEDA STEEL BLOCK AÇO 8mm  
UST50041B000 ..... TRAVA QUEDA STEEL BLOCK AÇO 8mm AB

#### TRAVA QUEDA RETRÁTIL

USTR500010000 ..... TRAVA QUEDA RETRÁTIL CABO DE AÇO

#### TALABARTE CONTRA QUEDA

USL0052A5600 ..... TALABARTE SDE DUPLO MGO56  
USL0052C0000 ..... TALABARTE SDE DUPLO MGO110  
USL0053A5600 ..... TALABARTE SDE UNICO MGO56  
USL0053U0000 ..... TALABARTE SDE UNICO 1,5M CHOCK

#### TALABARTE RESTRIÇÃO

USL0052X0000 ..... TALABARTE DUPLO CODA

#### TALABARTE DE POSICIONAMENTO

USL005420000 ..... TALABARTE GIRO 2M  
USL005430000 ..... TALABARTE GIRO 3M  
USL005450000 ..... TALABARTE GIRO 5M  
USL00542AE00 ..... TALABARTE GIRO 2M ALV EMBUTIDA  
USL00543AE00 ..... TALABARTE GIRO 3M ALV EMBUTIDA  
USL00545AE00 ..... TALABARTE GIRO 5M ALV EMBUTIDA  
USL410402000 ..... TALABARTE GIRO CORD 2M  
USL410403000 ..... TALABARTE GIRO CORD 3M  
USL410405000 ..... TALABARTE GIRO CORD 5M